

Przebieg prac analitycznych w dolinie Wisły Sandomierskiej na przestrzeni ostatnich 15 lat

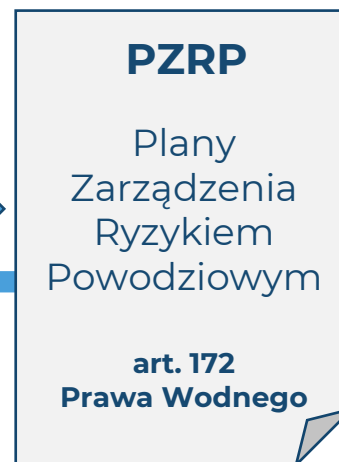
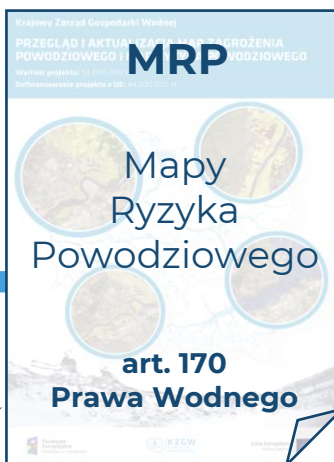
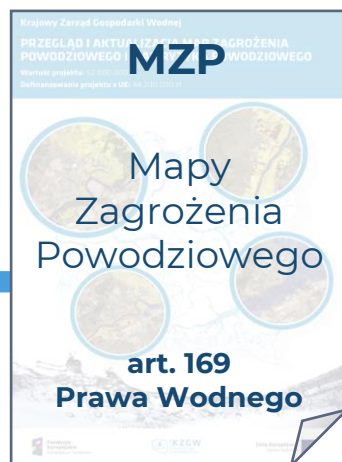
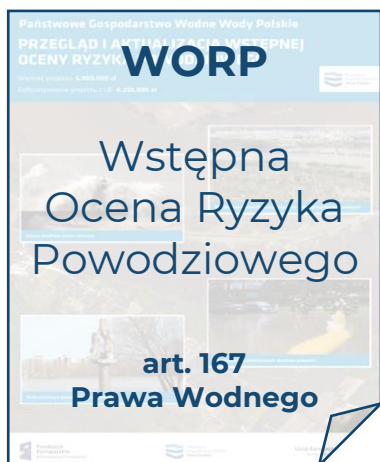
Monika Piszczek
PGW WP RZGW w Krakowie

Zarządzanie ryzykiem powodziowym

Dyrektywa 2007/60/WE
z dnia 23 października 2007r. w
sprawie oceny ryzyka powodziowego
i zarządzania nim
(**DYREKTYWA POWODZIOWA**)



Implementacja do polskiego
prawa – 5 stycznia 2011r.
nowelizacją Ustawy **PRAWO
WODNE**



cykl 6 letni

Obowiązujące dokumenty planistyczne

Zarządzanie ryzykiem powodziowym



Cykl I

2011

2013

2015

Cykl II

2018

2018-2021

2021

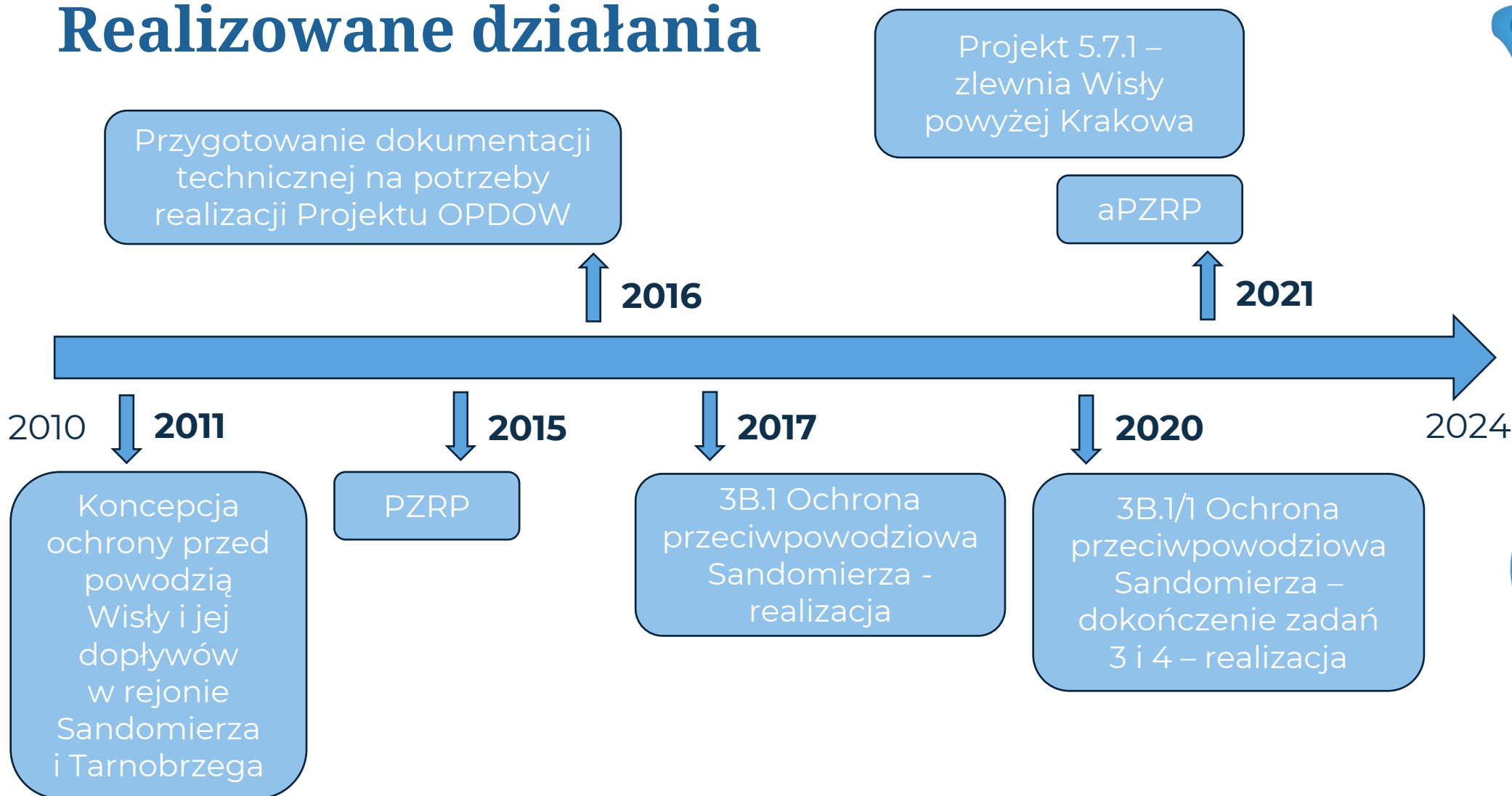
Cykl III

2024

2024-2025

2027

Realizowane działania

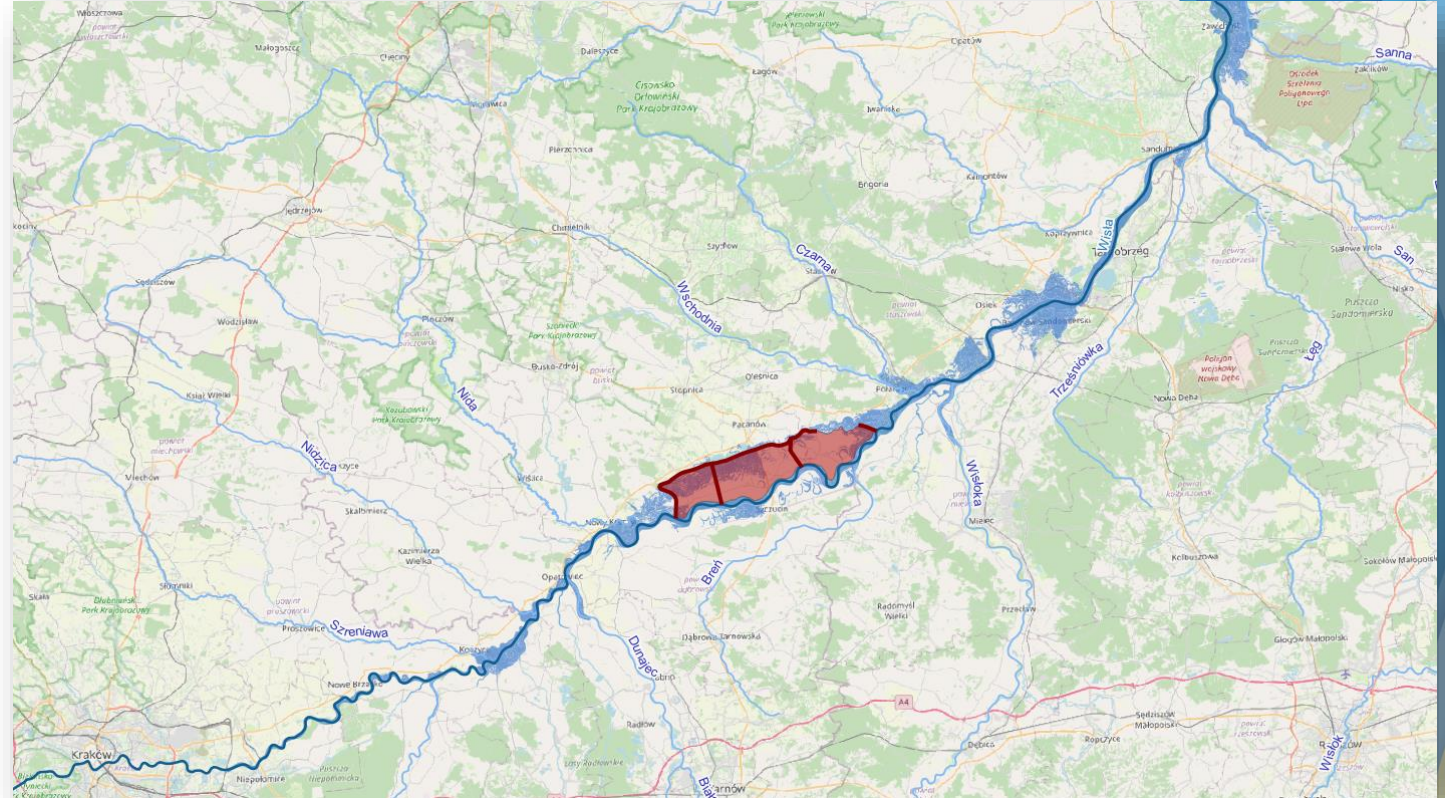


Koncepcja ochrony przed powodzią Wisły i jej dopływów w rejonie Sandomierza i Tarnobrzega

Wariant I	Usunięcie roślinności z międzywala
Wariant II	Zwiększenie rozstawu wałów Wisły na odcinku od mostu w Nagnajowie do ujścia Łęgu
Wariant III	Obniżenie zwierciadła wody Q1% poprzez wykonanie kanału ulgi na odcinku most Nagnajów – ujście Łęgu
Wariant IV	Pogłębienie i powiększenie przekroju poprzecznego koryta Wisły
Wariant V	Podwyższenie korony wałów dla uzyskania przepustowości międzywala dla $Q_m = Q1\%$ przy istniejącym stanie roślinności w międzywale
Wariant VI	Podwyższenie wałów przeciwpowodziowych z uwzględnieniem retencji polderowej i utrzymania stanu koryta i międzywala nie gorszym, niż aktualnie

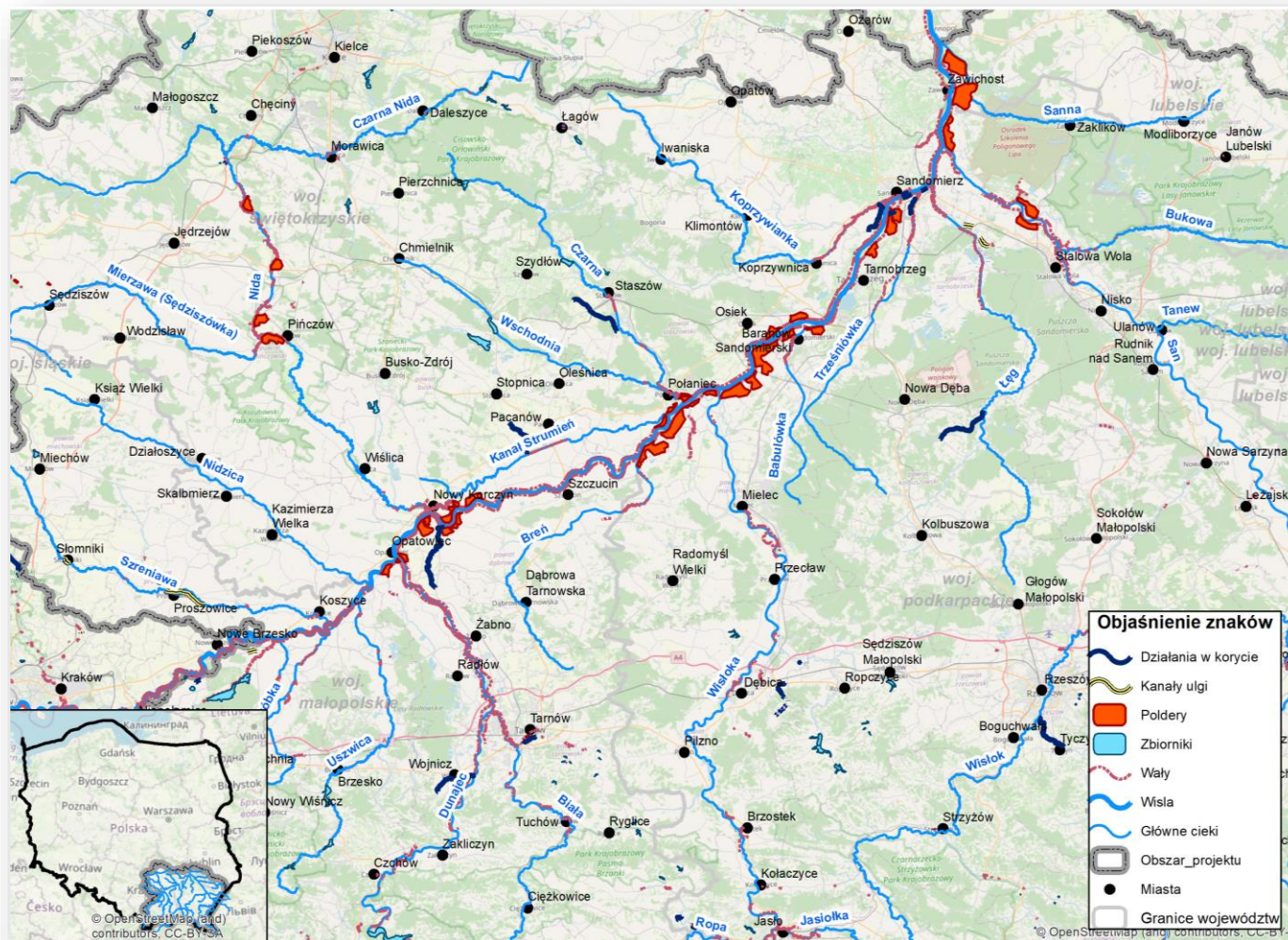
Zaproponowane działania – Wariant VI

- Budowa 3 polderów
- Podwyższenie wałów przeciwpowodziowych (ok. 160 km)
- Utrzymanie stanu koryta



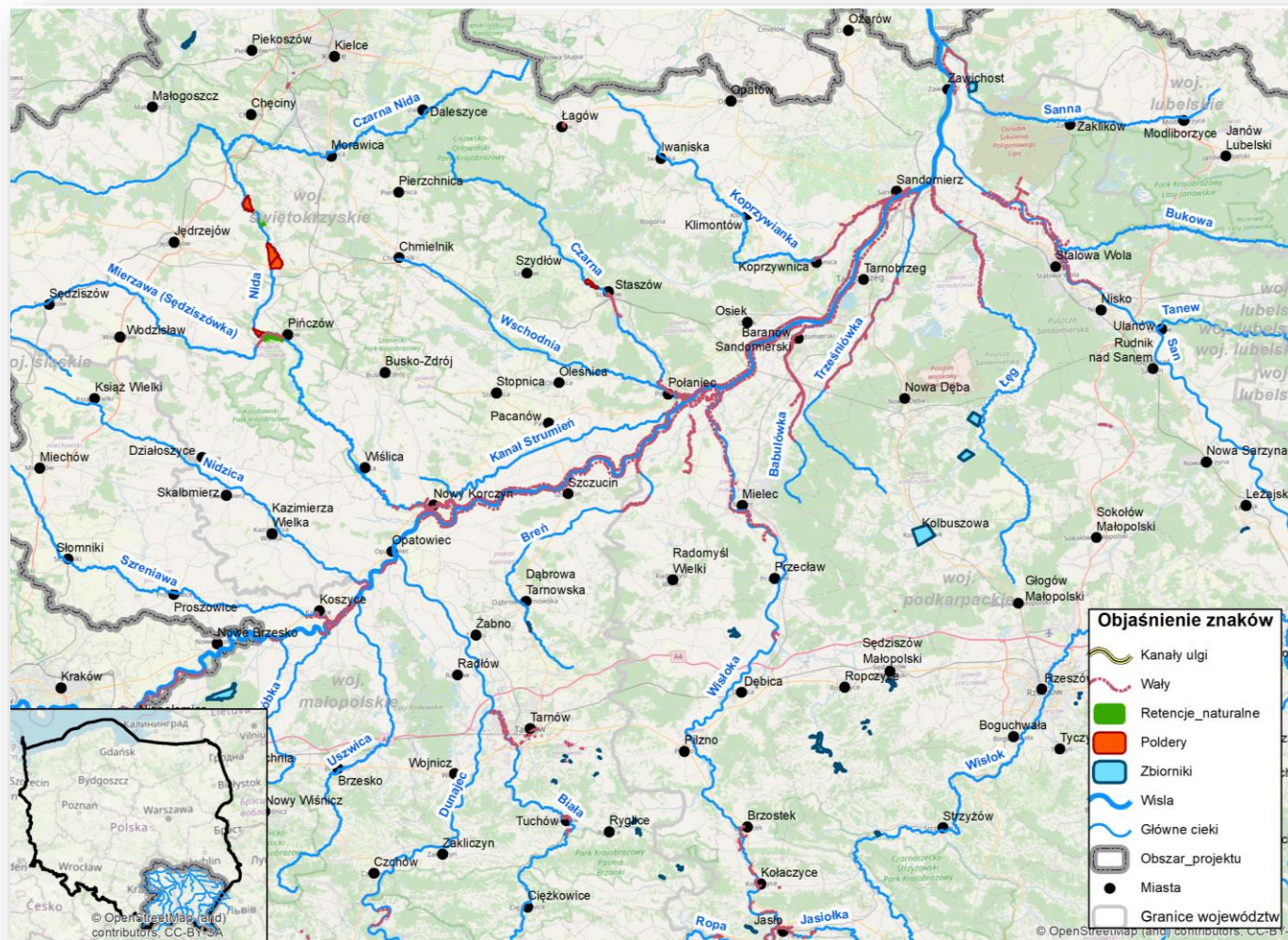
Działania wynikające z I PZRP (2015)

Propozycja
zabezpieczenia
Wisły Sandomierskiej
poprzez budowę
polderów na Wiśle
i jej dopływach



Działania wynikające z aPZRP (2021)

Propozycja
zabezpieczenia
Wisły Sandomierskiej
poprzez budowę
i rozbudowę wałów
przeciwpowodziowych
oraz poszukiwanie
retencji w dolinie Wisły
(aktualnie realizowany
projekt 5.7.2)



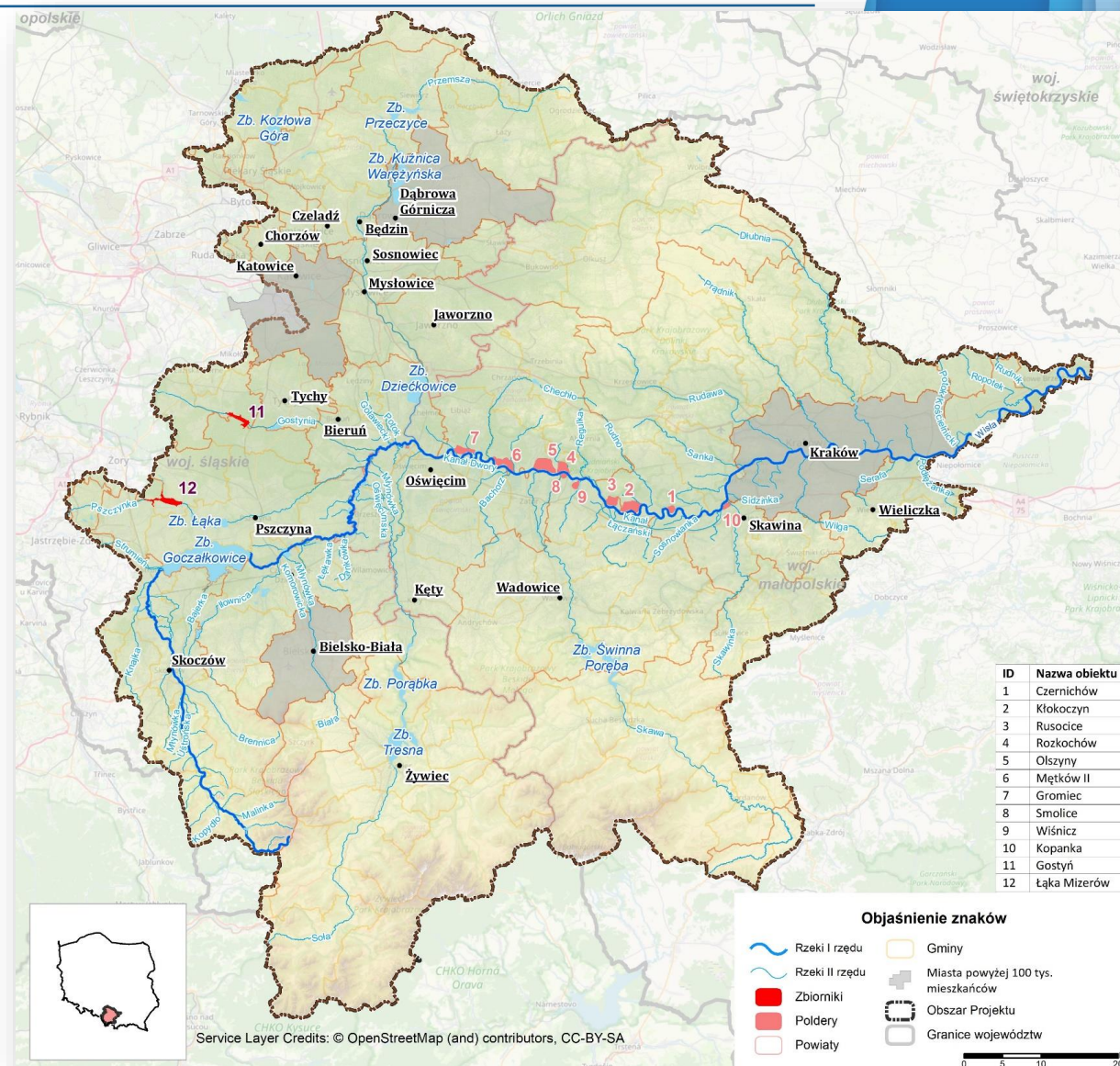
Zespół ds. Wisły Sandomierskiej

- W ramach aktualizacji Planu Zarządzania Ryzykiem Powodziowym na mocy zarządzenia nr 41/2021 Prezesa Wód Polskich z dnia 21 lipca 2021 r. powołano **Zespołu ds. poprawy bezpieczeństwa powodziowego na obszarze dorzecza Wisły w rejonie Wisły Sandomierskiej**.
- **Cel:** Aktualizację planów zarządzania ryzykiem powodziowym dla Wisły Sandomierskiej.
- W skład Zespołu weszli przedstawiciele jednostek samorządu terytorialnego z rejonu Wisły Sandomierskiej oraz PGW Wody Polskie.

Od źródła Wisły do Krakowa - podsumowanie prac w Projekcie 5.7.1 (2021)

Obszar opracowania

Regiony wodne
Małej i Górnej Wisły
(zlewnia powyżej Krakowa)



Rezultaty Projektu 5.7.1



Zapewnienie bezpiecznego przepływu powodziowego w punkcie kontrolnym – Kraków, Most Dębnicki:
- do poziomu rzędnej 204,30 m n.p.m. dla przepływu o prawdopodobieństwie wystąpienia $p=1\%$ (raz na 100 lat). Obniżenie poziomu wody o ok. 80 cm.



Ochrona ponad 100 000 mieszkańców na odcinku Wisły: węzeł oświęcimski – wodowskaz Sierosławice



Ochrona ponad 2 500 budynków na terenie projektu: zabudowy mieszkalnej, szkół infrastruktury komunalnej i obiektów użyteczności publicznej, zakładów przemysłowych i usługowych oraz obiektów infrastruktury strategicznej

Zrealizowane działania inwestycyjne

3B.1 Ochrona przeciwpowodziowa Sandomierza

Na terenie województwa świętokrzyskiego zrealizowana została inwestycja pn. „Ochrona przeciwpowodziowa Sandomierza”

Przedsięwzięcie to realizowane było w ramach Projektu Ochrony Przeciwpowodziowej w Dorzeczu Odry i Wisły (Komponent 3) oraz wpisało się w realizację Programu Operacyjnego Infrastruktura i Środowisko w ramach osi priorytetowej II, działania 2.1.

W ramach projektu zrealizowanych zostało 6 zadań z zakresu ochrony przeciwpowodziowej, w tym modernizacja i rozbudowa wałów, rozbudowa i budowa nowych przepompowni oraz wykonanie bramy przeciwpowodziowej.

Projekt współfinansowano ze środków UE w ramach Funduszu Spójności, Banku Światowego, Banku Rozwoju Rady Europy oraz budżetu Państwa. Koszt projektu wyniósł ponad 227 milionów złotych.

3B.1 Ochrona przeciwpowodziowa Sandomierza

Rozpoczęcie prac
17 listopada 2017

Zakończenie prac
31 grudnia 2020

Uzyskany efekt:

Zwiększenie stopnia zabezpieczenia przed zalewaniem wodami powodziowymi i okresowymi podtopieniami terenów mieszkaniowych w Sandomierzu oraz okolicznych miejscowościach, m.in.: Zajeziórze, Szewce, Sośniczany, Koćmierzów, Nadbrzezie.



Zadanie 1: Zabezpieczenie przeciwpowodziowe w obrębie ujściowego odcinka rzeki Atramentówki, budowa nowej pompowni „Koćmierzów” i śluzy grawitacyjnej w Koćmierzowie (w prawym wale Wisły) oraz kanału odprowadzającego wodę z Atramentówki do pompowni.



Zadanie 5: Budowa przepompowni wody w miejscowości Szewce



Zadanie 2: Zabezpieczenie przeciwpowodziowe w obrębie cieku Struga A wraz z przebudową i rozbudową przepompowni „Nadbrzezie”.



Zadanie 6: Rozbudowa przepompowni wody w miejscowości Zajeziórze

3B.1/1 Ochrona przeciwpowodziowa Sandomierza – dokończenie zadań 3 i 4

Rozpoczęcie prac

11 lutego 2020

Zakończenie prac

31 grudnia 2022

Uzyskany efekt:

Zwiększenie stopnia zabezpieczenia przed zalewaniem wodami powodziowymi i okresowymi podtopieniami terenów mieszkaniowych w Sandomierzu.



ZDJĘCIA Z INWESTYCJI
ZADANIE 3 (ODCINEK 1)

Rozbudowa wału opaskowego zabezpieczającego przed wodami powodziowymi osiedle mieszkaniowe w miejscowości Sandomierz wraz z rozbudową wału przeciwpowodziowego rzeki Wisły od ul. Lwowskiej do połączenia z wałem Koćmierzów.



ZDJĘCIA Z INWESTYCJI
ZADANIE 3 (ODCINEK 2)

Zaprojektowanie i Budowa Bramy Przeciwpowodziowej wraz z urządzeniami towarzyszącymi w osi kanału dopływowego do Portu Rzecznego w Sandomierzu.



ZDJĘCIA Z INWESTYCJI
ZADANIE 4 (ODCINEK 3)

Zabezpieczenie wałów rzeki Koprzywianki – wał lewy w km 0+000 do 12+900, wał prawy w km 0+000 do 14+400

Dziękuję za uwagę